



Rapport annuel FHF Normandie 2025

Engagés pour donner la voix
à celles et ceux qui font la santé.

Sommaire

Éditorial

Christophe Bouillon,
Président de la FHF Normandie

Page 03

Présentation

Composition de la Fédération
Hospitalière de France Normandie

Page 04

Nos instances

Convention régionale, Conseil d'Administration,
Bureau, Commission Médico-Sociale

Page 13

Bilan financier

Budget, cotisations et bilan financier

Page 23

Nos évènements annuels

La Convention régionale, le Congrès régional

Page 26

Quelques visites d'établissements

Page 29

Nos actions

Stratégie solidaire, cartographie des métiers et liens
avec les Départements

Page 31

Nos travaux et groupes de travail

Les affaires médicales, l'offre de soins, la qualité de
vie en EHPAD, l'HAD, la psychiatrie, les ressources
humaines, les finances, le handicap, la transition
écologique, la communication, le service civique

Page 36

Relation avec les institutions partenaires

Page 48

Éditorial



« Mesdames, Messieurs,

L'année 2025 aura été une année d'engagement et de transformation pour la Fédération Hospitalière de France Normandie. Dans un contexte toujours plus exigeant pour notre système de santé, nous avons poursuivi une ambition claire : porter collectivement la voix des établissements publics de santé et médico-sociaux et accompagner leur adaptation aux besoins des territoires.

Cette mobilisation s'est structurée autour d'une priorité forte : la construction d'une stratégie solidaire à l'échelle régionale. En 2025, les travaux engagés ont permis de poser les bases d'une restructuration de l'offre de soins, fondée sur une meilleure coordination entre établissements, la mutualisation des ressources et une organisation plus lisible des parcours pour les patients. À travers le manifeste porté collectivement, nous avons affirmé des principes essentiels : équité d'accès, coopération renforcée et responsabilité territoriale.

En novembre 2025, cette dynamique s'est enrichie d'un second axe structurant consacré au « bien vieillir en Normandie ». Face aux enjeux démographiques, il s'agit désormais de mieux articuler les réponses sanitaires et médico-sociales pour garantir un accompagnement adapté, de qualité et de proximité pour nos aînés.

Parallèlement, la FHF Normandie a poursuivi l'ensemble de ses missions au service de ses adhérents. Nos groupes de travail ont permis d'accompagner les établissements sur des enjeux majeurs tels que les ressources humaines, la répartition de l'offre de soins, les finances, la psychiatrie, le handicap, la qualité de vie en EHPAD ou encore la transition écologique. Nos actions ont également contribué à renforcer les coopérations avec les institutions partenaires et les collectivités, ainsi qu'à porter la voix du service public hospitalier dans les différentes instances régionales.

Enfin, les temps forts de l'année – convention régionale, séminaire, congrès – ont été autant d'occasions d'échanges, de partages d'expériences et de valorisation des initiatives locales, illustrant la vitalité et la diversité de notre réseau.

Au cœur de ces actions, une même conviction nous anime : c'est par la coopération, la solidarité et l'engagement collectif que nous pourrons relever les défis à venir et garantir un service public hospitalier normand fort, accessible et durable. »

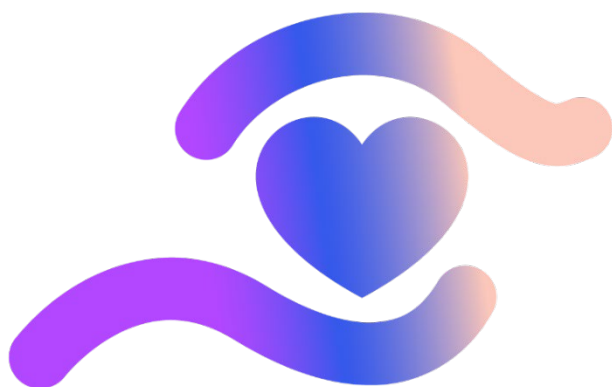
Christophe BOUILLON
Président de la FHF Normandie

Présentation

Composition de la FHF
Normandie



La Fédération Hospitalière de France Normandie Véritable « maison commune des hospitaliers normands »



Elle réunit les établissements de la Fonction Publique Hospitalière (FPH) et regroupe en son sein des hôpitaux de tailles différentes – Hôpitaux de Proximité (HP), Centres Hospitaliers Généraux (CHG), Centres Hospitaliers Universitaires (CHU), Établissements Publics spécialisés en Santé Mentale (EPSM) ainsi que des Établissements d'Hébergement pour Personnes Agées Dépendantes (EHPAD), des Établissements accueillant des personnes en situation de handicap (ESMS PH) et des Établissements autorisés en Protection de l'Enfance (ESMS PE).

Le nombre et la diversité des adhérents de la FHF Normandie confirment la légitimité de cette dernière pour porter la voix et soutenir l'action du secteur médical et médico-social au sein du territoire normand.

La FHF Normandie en quelques chiffres

113

Établissements adhérents

5

Milliards d'euros de budget
environ pour les
établissements hospitaliers

4

Permanents au sein de la FHF
Normandie

Présentation de nos adhérents

53

centres hospitaliers soit la totalité des centres hospitaliers publics normands.

- 2 Centres Hospitaliers Universitaires (CHU de Caen et CHU de Rouen)
- 23 Centres Hospitaliers (CH)
- 14 Hôpitaux de Proximité (HP)
- 9 Hôpitaux Locaux (HL)
- 5 Établissements Publics de Santé Mentale (EPSM) (1 par département)

60

structures médico-sociales publiques autonomes.

- 49 Établissements d'Hébergement pour Personnes Agées Dépendantes (EHPAD autonomes)
- 9 Établissements sociaux et médico-sociaux dans les secteurs du Handicap
- 1 Établissement intervenant dans le secteur de la protection de l'enfance
- 1 Centre communal d'action sociale.

➤ **Au total près de 70 000 agents dans nos établissements FPH normands :**

6 000 professionnels médicaux (médecins, pharmaciens, odontologues et sages-femmes) ;

64 000 agents soignants, administratifs, éducatifs et techniques.

➤ **Environ 34 000 lits et places dans nos établissements adhérents :**

16 000 lits et places sur l'offre sanitaire (MCO, PSY, SMR, HAD, etc.) ;

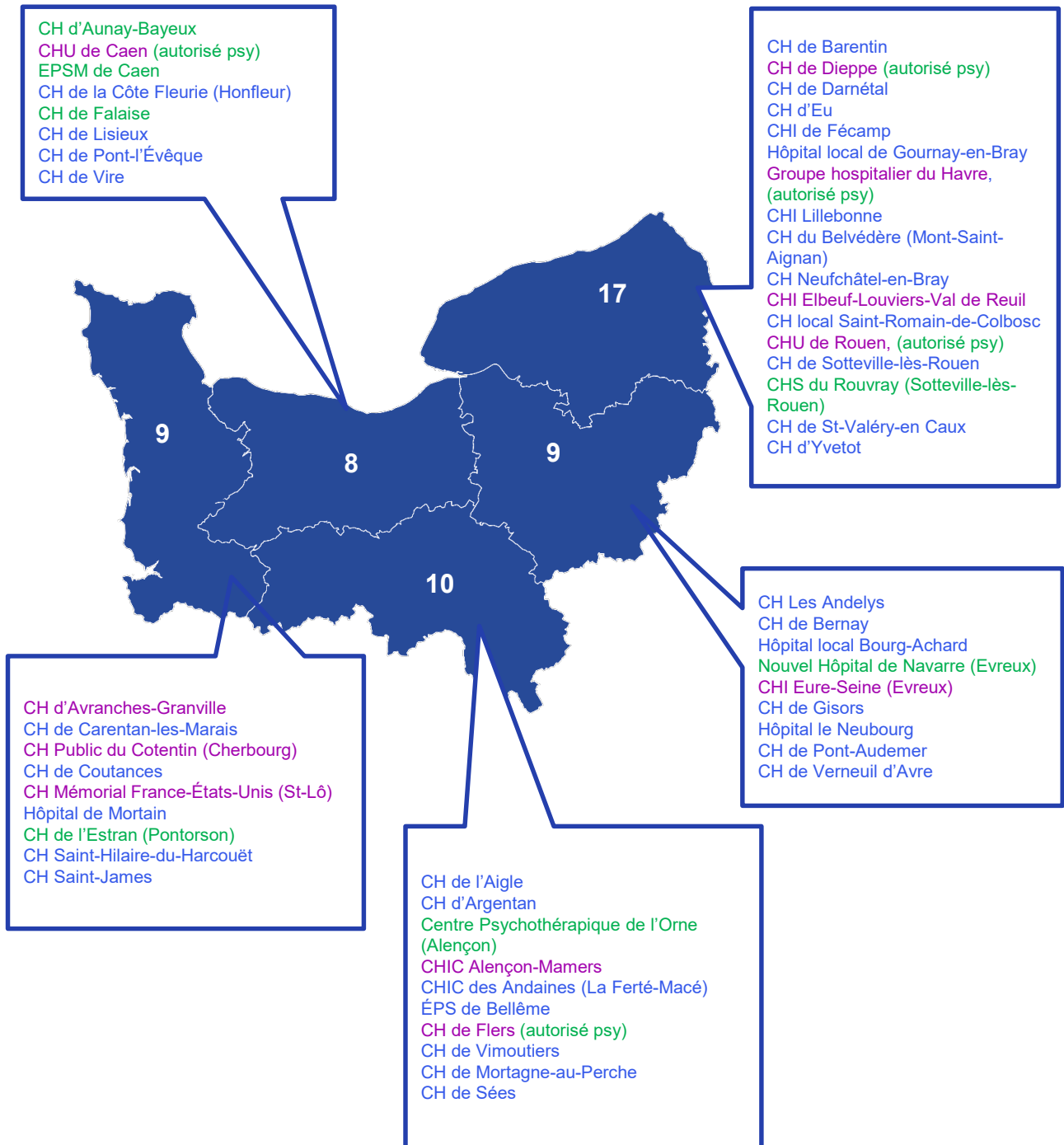
18 000 lits et places sur l'offre médico-sociale (EHPAD, Protection de l'enfance et Handicap) (autonomes et rattachés)



Présentation

Cartographie de nos adhérents

Établissements publics de santé en Normandie



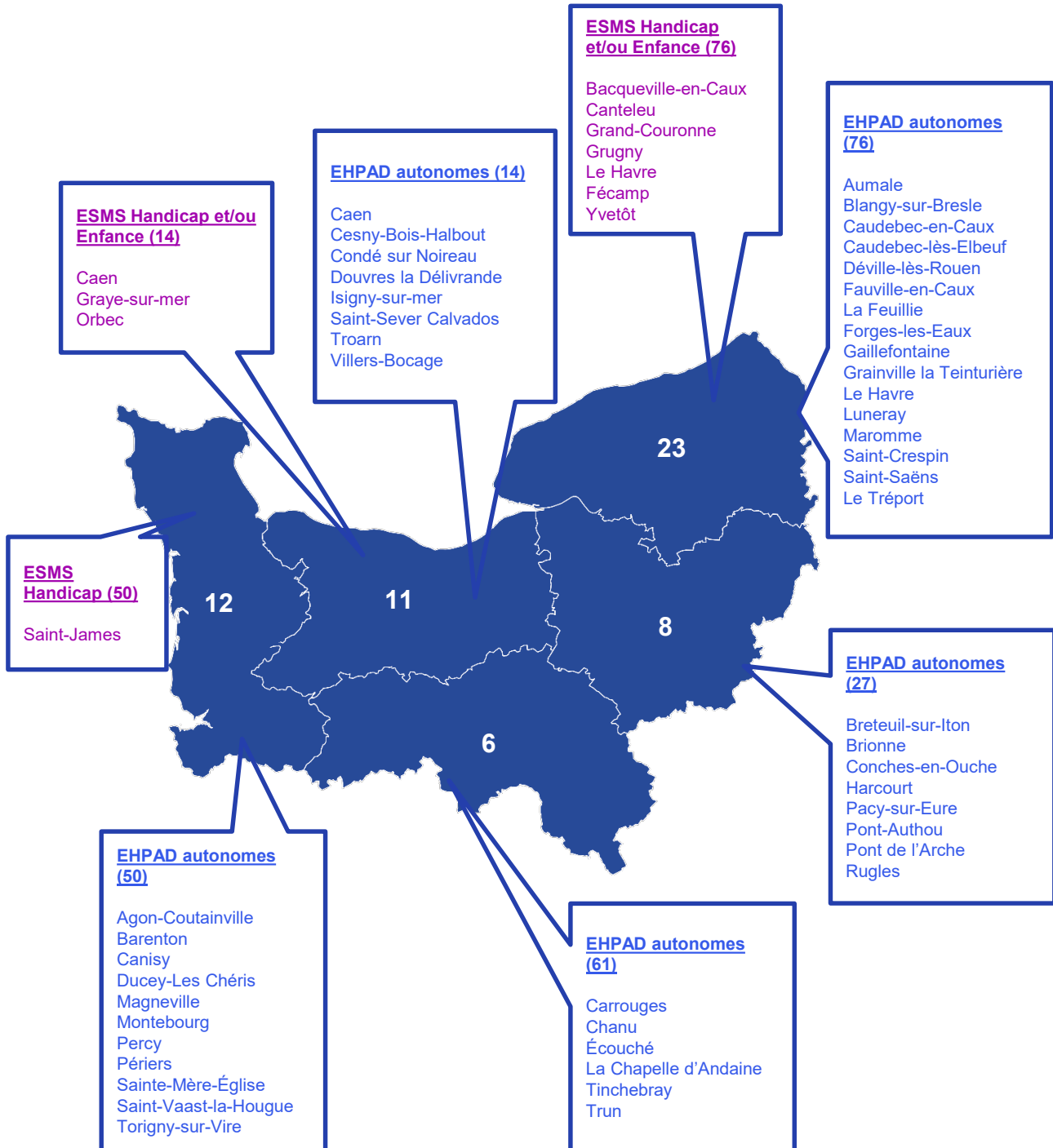
Légende :

Établissements supports de GHT

Établissements Publics de Santé Mentale et établissements autorisés en psychiatrie

Cartographie de nos adhérents

EHPAD autonomes et ESMS Handicap et/ou Enfance autonomes



Nos missions

La FHF Normandie est adhérente à la Fédération Hospitalière de France qui regroupe l'ensemble des Fédérations Hospitalières Régionales.

De manière générale, la FHF Normandie se donne pour mission de poursuivre toute action se rattachant à l'objet même de l'association : représenter, promouvoir et défendre les intérêts des établissements publics de santé et médico-sociaux de la région, tout en contribuant à l'amélioration du système de santé et de la prise en charge des patients.

Par l'intermédiaire de son équipe régionale, elle se donne particulièrement pour mission de :



- ❖ Contribuer et participer, aux niveaux régional et interrégional, à la **mise en place d'une politique de santé et d'une stratégie de groupe** conforme aux intérêts du **service public hospitalier** et à la prise en charge sociale et médico-sociale publique.



- ❖ Assurer la **défense des droits et intérêts des adhérents**, animer la vie collective des établissements de la Région et des instances régionales.



- ❖ Être l'interlocuteur privilégié de l'ensemble des acteurs régionaux afin de **représenter collectivement les adhérents aux niveaux régional et départemental** tant auprès des pouvoirs publics, des administrations, des collectivités, de la justice que de tous organismes ou institutions publics ou privés.

La FHF Normandie se donne également pour mission de :

4

- ❖ **Promouvoir la qualité des soins, d'accompagnement et d'hébergement** dans les établissements, **la transformation et l'innovation** dans leurs objectifs, leurs organisations et leurs fonctionnements et, à ce titre, les soutenir dans leurs actions **pour que ces établissements répondent au mieux aux évolutions des attentes et des besoins de la population** avec l'ambition du renforcement de la démocratie sanitaire.

5

- ❖ **Favoriser** et participer, conformément aux lois et règlements en vigueur, à **la formation continue des personnels** relevant des adhérents, et plus généralement au **renforcement du dialogue social** au sein des établissements et institutions ; à cet effet, représenter ses adhérents auprès de tout organisme paritaire.

6

- ❖ Mettre en œuvre toute action, **développer tout service d'intérêt commun propre à faciliter les missions de ses adhérents**, notamment par l'organisation de **manifestations, de formations**, par la publication et la diffusion de tout ouvrage, par la création de **services généraux d'information et de promotion d'intérêt collectif**.

Notre équipe régionale en 2025



Christophe BOUILLON
Président



Stéphane AUBERT
Délégué régional



Mathilde POUSSET
Adjointe au délégué régional



Fiona GENETÉY
Chargée de communication



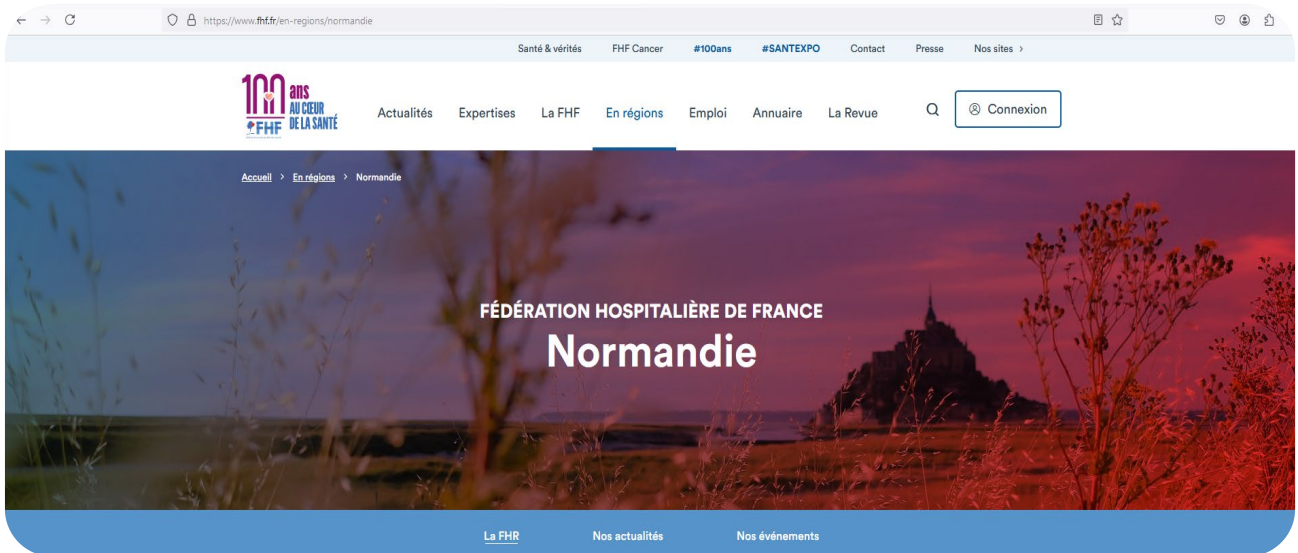
Nathalie VIDMAR
Assistante à la délégation régionale

N.B. : La FHF Normandie a signé fin 2025 un partenariat avec le FIPHFP relatif au financement d'actions pilotées par la FHF à destination des agents en situation de handicap dans les établissements FPH normands. Cela passera par le recrutement en janvier 2026 d'une personne dédiée à cette action et qui sera à la disposition de l'ensemble des établissements adhérents de la FHF Normandie.



Présentation

Nos supports de communication



<https://www.fhf.fr/en-regions/normandie>



Fédération hospitalière de France (FHF) Normandie

La Fédération hospitalière de France Normandie représente les hôpitaux et établissements médico-sociaux publics normands

Hôpitaux et services de santé · Caen, Normandie · 321 abonnés · 2-10 employés

+ Suivre

Envoyer un message



Nos instances

Notre gouvernance
régionale

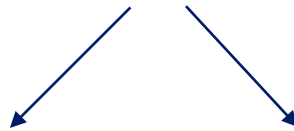


La Convention Régionale

La **Convention Régionale Ordinaire** se réunit au moins une fois par an.

- ✓ Elle entend et approuve, s'il lui convient, **le rapport moral et financier** de la Fédération Hospitalière de France Normandie.
- ✓ Elle entend et débat de la **déclaration de politique générale** présentée par le Président de la Fédération Hospitalière de France Normandie au nom du Conseil d'Administration.
- ✓ Elle **élit et renouvelle les membres du Conseil d'Administration** à l'exception des représentants cooptés, désignés par le Conseil d'Administration sur proposition du Bureau.

Elle se compose de la totalité des adhérents de la FHF Normandie, répartis en **deux collèges** :



Le collège des Établissements Sociaux et Médico-Sociaux

Chaque établissement adhérent désigne **deux représentants, dont un désigné par le conseil d'administration** de l'établissement (PCA ou autre) et **le représentant légal** (ou son représentant).

Le collège des Établissements Publics de Santé

Chaque établissement adhérent désigne trois représentants, dont un **représentant du conseil de surveillance** de l'établissement (PCS ou autre) ; **le président de la commission médicale d'établissement** (ou son représentant) ; et **le représentant légal** (ou son représentant).



Le Conseil d'Administration

Les membres du Conseil d'Administration sont élus par la Convention Régionale tous les trois ans. Annuellement, le Conseil d'Administration approuve les comptes de l'association, vote le budget prévisionnel et fixe le montant des cotisations. Il définit par ailleurs à partir des actualités nationales et régionales les principales orientations stratégiques à porter et ce, en lien avec les positions du Bureau.

Au terme de son mandat de 3 ans, de nouvelles élections ont eu lieu au mois de septembre 2025.



Retour sur les réunions du Conseil d'Administration de la FHF Normandie en 2025

- **Réunion du 27 juin 2025 (IRTS d'Hérouville Saint-Clair) :**

Validation des actes administratifs, présentation de la FHF Nationale sur la situation des ESMS publics et le rôle que peuvent jouer les différentes formes de coopération, suivie d'une table ronde d'intervenants témoignant de différentes coopérations efficaces en région.

- **Réunion du 5 décembre 2025 (CHU de Rouen) :**

Retour sur le renouvellement 2025 des instances, validation des actes administratifs, présentation des actualités nationales, point d'étape des travaux pour une stratégie solidaire avec le cabinet Averroès, point de situation sur la charte Transition Écologique régionale.

Le Bureau

Les membres du Bureau sont élus par le Conseil d'Administration.

Véritable instance de concertation et de dialogue, le Bureau a vocation à se réunir plus fréquemment que le Conseil d'Administration et gère les affaires courantes. Il exécute les mesures votées par le Conseil d'Administration, prend toutes les décisions, mesures et initiatives nécessaires aux intérêts du service public et décline les axes et stratégies à porter au regard de la politique régionale de santé.

Retour sur les réunions du Bureau de la FHF Normandie en 2025

Réunion du 24 janvier 2025 :

- Situation grippe hivernale/tension.
- Groupes de travail avec l'ARS.
- Point sur l'étude pour une stratégie solidaire des établissements publics normands (Averroès).

Réunion du 4 septembre 2025 :

- Conclusion étude Averroès.
- Lancement des élections FHFN.
- Affaires médicales, préparation des CSOS.
- Travaux avec la Région.
- Suivi de la charte TE.

Réunion du 28 mars 2025 :

- Situation financière du secteur médico-social.
- Groupes de travail avec l'ARS.
- Étude Averroès.
- Convention régionale et congrès annuel FHF Normandie.



Réunion du 6 juin 2025 :

- Situation financière des hôpitaux.
- Premier bilan de l'étude Averroès.
- Situation des ESMS.
- Fermeture de places dans les IFAS.
- Calendrier des élections de la FHF Normandie.



Réunion du 28 novembre 2025 :

- Résultats des élections FHFN.
- Manifeste pour une stratégie solidaire des EPS normands.
- Point d'étape de la déclinaison opérationnelle de cette stratégie.
- Préparation de la bilatérale ARS.
- Points divers : conventionnement avec le FIPHFP et recrutement d'une RHM, réévaluation différenciée des cotisations FHFN, Service Civique.

Les membres permanents du Bureau



❖ Président



Christophe BOUILLON

Maire de Barentin, Conseil de Surveillance du CH
de l'Austreberthe

❖ Vice-Présidents



Jérôme PASCO

Représentant des élus,
Maire de Conches-en-Ouche



Frédéric VARNIER

Représentant de CHU, DG
du CHU de Caen - GHT
Normandie Centre



Valérie BILLARD

Représentante des CH, DG
du CH de Dieppe et des
établissements du GHT
Caux Maritime



Marie-Pascale MONGAUX

Représentante des ESMS,
Directrice du Trait d'Union du Cailly



Dr Mohamed-Karim MANSOURI

Représentant des commissions
médicales, PCME du CH Eure-Seine

Les membres permanents du Bureau

❖ Trésorier – Trésorier adjoint



Nicolas BOUGAUT
Trésorier, Directeur du CH
de Lisieux, GHT
Normandie Centre



Joanny ALLOMBERT
Trésorier adjoint,
Directeur des Hôpitaux
du Sud-Manche, GHT
Mont-Saint-Michel

❖ Représentante des collectivités territoriales



Nathalie LECORDIER
Vice-Présidente du CD 76, Présidente du CH
Le Rouvray, de l'IDFHI et de l'EPD Grugny

❖ Membre représentant de CHU issu de la communauté médicale



Pr Pierre MICHEL
PCME du CHU de Rouen

❖ Membres représentants issus de la communauté médicale Président de CME ou CM GHT



Dr Elise REMY
PCME du CHI Elbeuf-
Louviers-Val de Reuil



Dr Jean-Marc KERLEAU
PCMG du GHT Caux Maritime
(Dieppe)

Les membres permanents du Bureau

❖ Membres représentant des différentes catégories d'établissements

Représentants de CH



Frédéric MARIE
DG CH St Lô et Coutances
GHT Centre Manche



Jérôme RIFFLET
DG du CH Eure-Seine et
Bernay, GHT Eure-Seine
Pays d'Ouche



Laurent VÉRIN
DG CH de Flers, Vire et CHIC
des Andaines, GHT Les
Collines de Normandie

Représentant de CH santé mentale



Franck ESTÈVE
DG du CH du Rouvray

Représentants de CH de proximité



Olivier DELAHAIS
Directeur délégué du
CH de Neufchâtel-en-
Bray



Laurence POSTEL-PETIT
Directrice du CH de
Carentan-les-Marais

Les membres permanents du Bureau

❖ Membres représentant des différentes catégories d'établissements

Représentants d'ESMS



Jérôme TRIQUET
Directeur du CHAG
de Pacy-sur-Eure



Clothilde HARITCHABALET
Directrice Les Escales (Ehpad
publics du Havre)

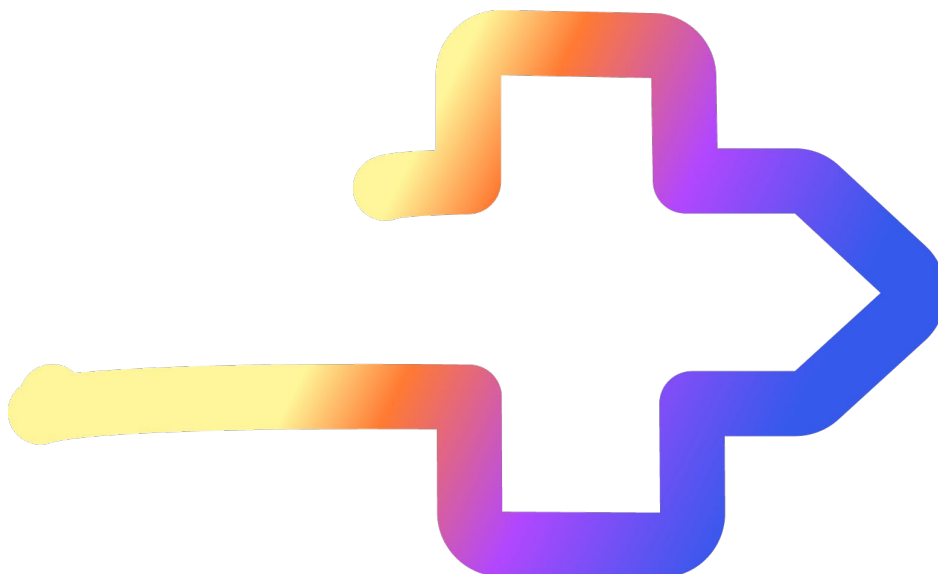
❖ Membres de droit – PCME et DG des deux CHU



Pr Emmanuel BERGOT
PCME du CHU de Caen



Stéphanie DECOOPMAN
DG du CHU de Rouen, GHT
Rouen Cœur de Seine



La Commission Médico-Sociale

Le Délégué Départemental, directeur d'établissement médico-social, est élu pour trois ans et est chargé des missions de concertation, de coordination et de liaison entre les établissements de son département, et la délégation régionale et parfois, directement avec les autorités et institutions lorsqu'une difficulté concerne son territoire.

Les missions du Délégué Départemental Médico-Social :



Les délégués se sont réunis deux fois dans l'année avec la permanence FHF Normandie **pour aborder les principaux sujets suivants :**

La préparation des réunions bilatérales avec l'ARS, la situation financière des structures et leurs perspectives, l'actualité nationale, la préparation du lancement de l'étude stratégique solidaire des établissements publics normands pour le bien vieillir, le lancement des GTSMS et liens avec les GHT, les AMI en cours et la transformation de l'offre Handicap (...).

La Commission Médico-Sociale : les délégués élus

10

Délégués du secteur médico-social dont 5 élus et 5 membres invités pour le secteur personnes âgées (PA)



Secteur PA : Elise GAMBIER

La Maison de Jeanne de Villers-Bocage
gambierelise@yahoo.fr

3

Délégués du secteur médico-social dont 2 élus et 1 membre invité pour le secteur personnes en situation de handicap (PH)



Secteur PA : Marie-Pascale MONGAUX

EHPAD Le Trait d'Union du Cailly
direction@village-des-aubepins.fr



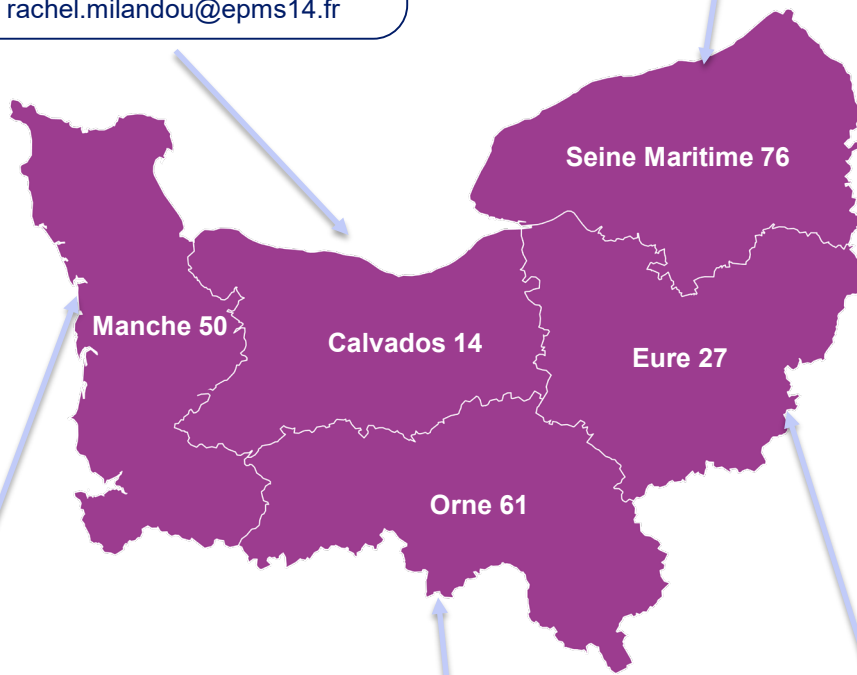
Secteur PH : Rachel MILANDOU

Établissement Public
Médico-Social Mer et Bocage
rachel.milandou@epms14.fr



Secteur PH : Mathilde MAIRY

Établissement Public
Départementale de Grugny
direction@epd-grugny.fr



Secteur PA : Clémence ROUCAN

Les EHPAD Le Gros Hêtre et Pays Valognais
c.roucan@ch-cotentin.fr



Secteur PA : Jérôme TRIQUET

CHAG de Pacy-sur-Eure
directeur@hopital-pacy.fr



Secteur PA : Laurent VIVIER

EHPAD des Andaines –
Rives d'Andaines
directeur@ehpadandaine.fr

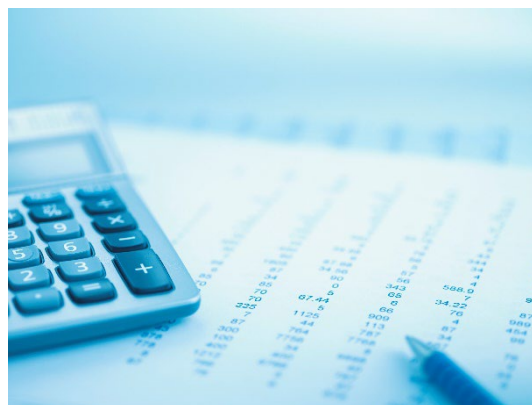
Bilan Financier



Bilan financier

Compte de Résultat : comparatif 2025 - 2024

En euros	2025 (12 mois)	2024 (12 mois)	Variation	
			en euros	en %
Cotisations des adhérents	598 391	596 302	2 089	0,4%
Reprise amort. & prov. et transferts de ch.		7 114	(7 114)	0,0%
Autres produits - transfert de charge	14 442	4 613	9 829	N/A
Subventions d'exploitation	0	0	0	0,0%
Total produits d'exploitation	612 833	608 029	4 804	0,8%
Achats	(207)	(1 474)	1 267	86,0%
Services extérieurs	(94 543)	(120 266)	25 723	21,4%
Impôts et taxes	(1 072)	(813)	(259)	(31,9%)
Charges de personnel	(303 760)	(283 346)	(20 414)	(7,2%)
Dotation aux amort. et provisions	(367)	(401)	34	N/A
Autres charges d'exploitation	(281 901)	(281 620)	(281)	(0,1%)
Total charges d'exploitation	(681 850)	(687 920)	6 070	(0,9%)
Résultat d'exploitation	(69 017)	(79 891)	10 874	13,6%
Résultat financier	4 397	6 333	1 936	(30,6%)
Résultat exceptionnel	0	0	0	N/S
Résultat comptable	(64 620)	(73 558)	8 938	12,2%
Impôts sur les sociétés	(620)	(933)		
Résultat net	(65 240)	(74 491)	9 251	12,4%



Bilan financier

Situation patrimoniale : comparatif 2025- 2024

ACTIF (en euros)	31/12/2025	31/12/2024	PASSIF (en k€)	31/12/2025	31/12/2024
Actif immobilisé (valeurs nettes)	-	367	Fonds associatifs	267 995	333 234
Immobilisations Incorporelles			Fonds associatifs sans droit de reprise	186 006	186 006
Immobilisations corporelles		367	Report à nouveau sans droit de reprise	(155 326)	(80 835)
Immobilisations financières			Réserves	162 962	162 962
Actif circulant (valeurs nettes)	332 089	521 786	Apports	139 592	139 592
Avances et acomptes versés			Résultat de l'exercice	(65 239)	(74 491)
Créances clients (1)	42 952	22 572	Provision pour risque:	-	-
Créances et Subv. à recevoir	3 171	524	Dettes	67 339	194 414
Valeurs mobilières de placement			Dettes fournisseurs ⁽²⁾	29 862	145 955
Disponibilités	285 966	498 690	Dettes fiscales et social	35 820	46 802
Comptes de régularisation	3 245	5 495	Autres dettes	1 657	1 657
TOTAL ACTIF	335 334	527 648	TOTAL PASSIF	335 334	527 648



Nos événements annuels



Nos évènements annuels

La Convention Régionale

Le **27 juin 2025**, la FHF Normandie organisait sa Convention annuelle régionale à l'IRTS d'Hérouville Saint-Clair.

Cette convention visait dans un premier temps à opérer certaines **validations administratives** (vote du rapport d'activité 2024, validation des comptes annuels 2024...).



En deuxième partie de matinée, les adhérents ont pu assister à **une conférence et à une table ronde** portant sur le thème :

« **Les différents types de coopérations au sein des établissements médico-sociaux normands : opportunités et difficultés** ».



Le Congrès Régional

Le 5 septembre 2025, la FHF Normandie organisait son 6^e congrès annuel sur le thème :

« La prévention en établissements de santé et médico-sociaux - Mieux prévenir que guérir ! ».

Une journée riche en échanges d'idées et en débats, placée sous le signe de la convivialité.

Avec sa centaine de participants et ses 17 stands partenaires, ce 6^e congrès a été un réel succès.



Programme

MODÉRATEUR Michel JÉRÔME Animateur radio

8h00 Accueil, café et visite des stands

8h30 Discours inauguraux

Christophe BOULLON Président de la FHF Normandie
Zaynab RIET Déléguée générale de la FHF
François MENGIN-LECREULX Directeur général de l'ARS Normandie

Comprendre et structurer la prévention en santé

9h00 CONFÉRENCE INTRODUCTIVE

« Seule la prévention sauvera notre système de santé »
Pr Franck CHAUVIN Ancien président du Haut Conseil de la santé publique

9h30 TABLE RONDE

Enjeux et acteurs de la prévention : du national au territoire normand

Les différentes formes de prévention (primaire, secondaire, tertiaire)
Nathalie VIARD Directrice de la santé publique de l'ARS Normandie

Le rôle de la Conférence régionale de la santé et de l'autonomie (CRSA)
Pascale DESPRES Présidente de la CRSA de Normandie

Le rôle structurant des CHU sur leur subdivision universitaire
Stéphanie DECOOPMAN Directrice générale du CHU de Rouen

La responsabilité territoriale des EPS
Nicolas BOUGAUT Directeur général du CH de Lisieux

10h30 Pause et visite des stands

11h00 TABLE RONDE

Prévention et accompagnement en fonction des populations et des pathologies

Cancer : enjeux et innovations
Pr Guy LAUNOY Professeur de santé publique et épidémiologie à l'université de Caen, praticien hospitalier au CHU de Caen et directeur de l'unité Africape, Inserm

Maladies chroniques (diabète, maladies cardiovasculaires, BPCO...)
Dr Laëtitia CHERMERY Pneumologue aux Hôpitaux du Sud Manche

Déclin cognitif et troubles neurodégénératifs (Alzheimer, Parkinson...)
Dr Noémie LE CLECH Cheffe du pôle Gériatrie du CH de Lisieux

Santé mentale : illustration par la prévention du suicide
Dr Keleti KABA Psychiatre, président de la CME du centre psychothérapeutique de l'Orme

12h30 Déjeuner et visite des stands

Stratégies pour une meilleure qualité de vie et prévention en santé

13h30 TABLE RONDE

Bien-être et bonne santé tout au long de la vie

La promotion de la santé dès le plus jeune âge :
« Les 1 000 premiers jours »

Lore DELALONDRE Coordinatrice régionale
Prévention promotion santé à la Mutualité Française Normandie

L'éducation thérapeutique

Magali LESUEUR Directrice de Planeth Patient
Dr Hubert BENOIST Pharmacien et coordonnateur des programmes d'ETP au CH de Falaise

L'activité physique et l'alimentation, la lutte contre le tabagisme et l'alcoolisme

Marc LEBOSSE Directeur adjoint des ressources humaines du CHU de Caen

Personnes âgées : la prévention de la perte d'autonomie et le maintien en bonne santé

Marine LEROUX Chargée de mission au gérontopôle de Normandie
Elise GAMBIER Directrice de la Maison de Jeanne et vice-présidente d'Humanitude

14h45 Pause et visite des stands

15h15 TABLE RONDE

Quels moyens pour se doter de nouvelles politiques de prévention efficaces ?

Améliorer le financement et la gouvernance des actions de prévention
Vincent OLLIVIER Responsable Prévention, FHF

Collaborer entre établissements, professionnels et personnes accompagnées

Dr Thibault SIMON Gériatre, président de la CME du CH Elbeuf-Louviers
Sophie LAURENT-DUCROcq Directrice générale des services du CCAS d'Yvetot

S'inspirer des innovations et bonnes pratiques à l'échelle nationale et européenne

Antoine MALONE Responsable Responsabilité populationnelle et veille internationale, FHF

Utiliser les données de santé, développer la génétique et la médecine prédictive, exploiter le potentiel de l'IA

Pr Pierre MICHEL Président de la CME du CHU de Rouen

16h30 Clôture du congrès

Visites d'établissements



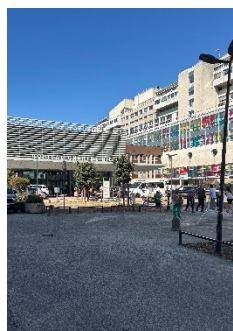
Visites 2025



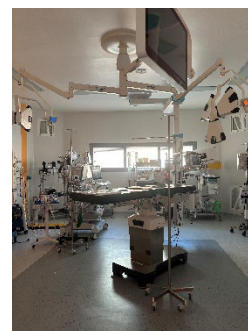
Tout au long de l'année, la FHF Normandie s'est rendue au sein de différents établissements :



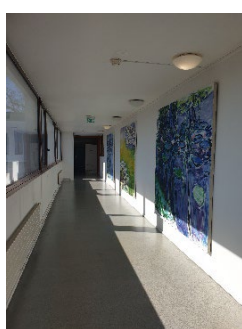
La résidence Ehpad Gilles Martin (Buchy)



Le Centre Hospitalier Universitaire (Rouen)



Le Centre Hospitalier du Bois Petit (Sotteville-lès-Rouen)



Le Centre Hospitalier de la Risle (Pont-Audemer)



D'autres visites ont également eu lieu à l'occasion de réunions de travail ou de portes ouvertes comme celles de la Maison de Jeanne située à Villers-Bocage.

Ces visites permettent à chaque fois d'échanger de vive voix sur l'actualité des structures (les projets, les réalisations, les difficultés...) mais aussi de mesurer pleinement le quotidien de nos adhérents.

Nos actions



Stratégie Solidaire des Hôpitaux Publics et des Établissements Médico-Sociaux Normands 1/2

Le système de santé connaît actuellement de profondes transformations induites notamment par le vieillissement de la population, l'essor des maladies chroniques, les transitions numérique et écologique, les tensions financières, le recul du premier recours et la montée en puissance d'un secteur privé structuré en réseaux.

Le contexte hospitalier est également confronté à de multiples tensions, que ce soit en termes de pénurie de professionnels, de concurrence accrue, de déséquilibres territoriaux et de contraintes budgétaires croissantes qui fragilisent le fonctionnement des hôpitaux publics.

Face à ces défis, **les hôpitaux publics doivent s'organiser collectivement pour garantir des parcours de soins lisibles, coordonnés et durables à tous les patients.**

La création des GHT a été la première étape de cette coopération. Cependant, il est maintenant nécessaire d'aller plus loin et de dépasser la concurrence, mutualiser les ressources rares, structurer des réponses graduées et faire converger les projets des établissements publics autour d'une stratégie commune.



C'est dans ce cadre qu'en décembre 2024, la FHF Normandie a engagé **une démarche stratégique visant à définir les conditions d'une solidarité renouvelée entre établissements publics de santé.**

L'objectif était de construire une **stratégie collective, adaptée aux spécificités normandes**, qui renforce la cohérence, l'efficacité et la lisibilité de l'action publique hospitalière. Cette dynamique régionale avait également l'ambition de **contribuer aux réflexions nationales**, en proposant des pistes concrètes pour faire évoluer le service public hospitalier.

Stratégie Solidaire des Hôpitaux Publics et des Établissements Médico-Sociaux Normands 2/2

Accompagnés par le cabinet conseil Averroès et la FHF Normandie, des professionnels issus des **établissements hospitaliers normands** se sont réunis pour réfléchir autour de **7 axes de travail** (virage ambulatoire et domiciliaire, oncologie, urgences et soins non programmés, périnatalité et pédiatrie, santé mentale, hôpitaux de proximité et lien avec la ville, accompagnement du temps II des GHT).

Ces derniers ont ensuite coconstruit, lors d'un séminaire organisé par la FHF Normandie, **une feuille de route partagée** composée d'actions concrètes à mettre en place au sein des établissements.

Au-delà de cette feuille de route commune, les professionnels de santé et la FHF Normandie ont souhaité rédiger un **manifeste reprenant leurs engagements collectifs et solidaires** destinés à garantir à chaque habitant de la région un accès équitable à des soins d'excellence, quel que soit son âge, son lieu de vie ou sa condition sociale.



Dans la continuité de ces premiers rendus, **l'étude sur les évolutions stratégiques de la prise en charge des soins et de l'accompagnement des personnes âgées** a été lancée. Celle-ci se poursuivra sur le premier semestre 2026 et fera également l'objet d'une présentation de ses résultats.

Métiers compétences Normandie – cartographie régionale des métiers

L'évolution des métiers, l'attractivité de la Fonction Publique Hospitalière, les difficultés de recrutement tant pour le personnel non médical que pour le personnel médical, les métiers en tension, les problématiques de démographie médicale, sont autant de préoccupations que l'ANFH et la FHF Normandie partagent, et sur lesquelles ces derniers souhaitent agir en étroite collaboration avec les établissements de santé publics normands.

Pour disposer d'une approche territoriale de la situation de la Normandie sur ces problématiques, l'ANFH en partenariat avec la FHF, a lancé une cartographie régionale des métiers des personnels non médicaux et médicaux, associée à une étude des métiers en tension.

L'ANFH a confié la réalisation de cette cartographie régionale au prestataire BVA.

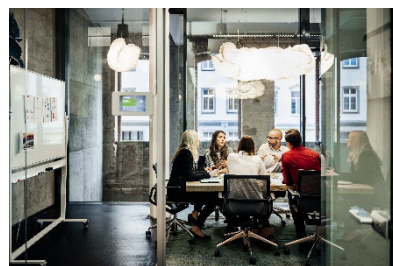
À l'issue de cette étude, **une cartographie des métiers de la Fonction Publique Hospitalière en Normandie et une cartographie des professionnels médicaux ont été diffusées** à l'ensemble des participants et partenaires.



Renforcement des liens avec les Départements

Toujours dans l'objectif de **renforcer nos liens et nos échanges avec les Départements**, la FHF Normandie a participé à des rencontres interfédérations avec les Délégués départementaux afin de porter la voix des ESMS autonomes et rattachés.

Le 28 mai 2025, une rencontre avec le **conseil départemental de l'Eure** a été programmée. Les échanges ont porté sur les enjeux financiers des ESMS, la transformation de l'offre, leur attractivité, la mise en œuvre de la transition écologique au sein de ces structures ainsi que les enjeux financiers de la rénovation/reconstruction de ces établissements.

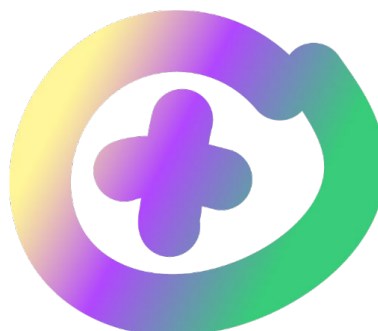


Le 2 juillet 2025, une rencontre a eu lieu avec le **conseil départemental de la Manche**. Les échanges ont porté sur les difficultés budgétaires, le tarif différencié, le fonds d'urgence, le dispositif PERF EHPAD, le schéma départemental de l'autonomie, l'aide à l'investissement, le plan NORM'Handicap, les places dédiées aux personnes handicapées vieillissantes, l'attractivité et la communication.

Une rencontre avec le conseil départemental de la Seine-Maritime a également eu lieu le 12 mai 2025 et a fait l'objet d'échanges similaires.

Ces rencontres font suite au courrier rédigé collectivement par plusieurs fédérations (FHFN, FEHAP, NEXEM, SYNERPA) et adressé en avril 2025 aux différents conseils départementaux, dans lequel, nous demandions à rencontrer les Présidents des conseils départementaux afin de faire un point de situation et d'évoquer les difficultés du secteur médico-social.

À l'issue de ces échanges très nourris, il a été convenu de renouveler ces rencontres au moins une fois par an.



Nos travaux et groupes de travail



Les Affaires Médicales

Le groupe régional des Directeurs et Directrices des Affaires Médicales (DAM), animé par **Matthieu Guyot**, DRH/DAM du CHU de Caen, et **Léna Gazaix**, DAM du CHU de Rouen, s'est réuni 2 fois en 2025 avec parfois le concours de l'ARS et/ou de la FHF Nationale pour apporter des éclairages sur l'actualité et les évolutions réglementaires. Cette année, la première réunion annuelle s'est tenue par héli-région.



Les principaux sujets évoqués ont été :

- Actualités des PADHUE.
- Internat et post-internat : répartition des internes et des docteurs juniors.
- Outils de suivi des effectifs et de la paie.
- Informations générales sur les EVC, statut PACT, ASR (statistiques 2025).
- Animation d'une politique coordonnée par le CHU de la subdivision dans le cadre de la charte d'attractivité médicale.
- Bilan de l'évolution des signatures des contrats de motifs 2 et/ou recrutements partagés depuis l'entrée en vigueur de la charte et du décret.
- Point sur la rémunération des internes partagés ville-hôpital et circuit de l'enveloppe MERRI dite « Étude Médicale ».
- Modalités de paiement de la PST.
- Perspectives de révision du dispositif des astreintes médicales.
- La réforme et la revalorisation des astreintes médicales, lien avec le nouveau schéma PDSES.
- La supervision du PCC des lauréats des EVC et obligation d'inscription à une UFR (arrêté du 28/08/2025).
- Le nouveau plafond de 2 681€ de l'intérim médical.
- Retours sur les règles d'attribution des formations médicales dans les établissements et sur l'existence ou non de plan de formation annuel.

Les autorisations d'activités de soins

La Commission spécialisée de l'Offre de soins (CSOS) est une sous-commission de la Commission Régionale Santé et Autonomie (CRSA), et a pour objectif de donner un avis sur les nouvelles autorisations d'activités de soin. La FHF Normandie y est représentée par des directeurs et présidents de CME d'établissements publics de santé. La permanence FHF Normandie prépare les dossiers soumis à cette commission et réunit ses représentants sous l'égide de **Frédéric Marie**, Directeur des CH de St Lô et Coutances et Vice-Président de la CSOS, pour définir un positionnement commun sur chaque demande.



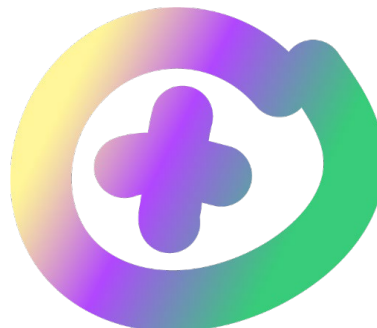
Les activités soumises à avis de la CSOS en 2025 étaient les suivantes :

- **Chirurgie** adulte, pédiatrique et bariatrique,
- **Médecine**,
- Traitement de l'IRC,
- HAD,
- AMP,
- **Cancer** (chirurgie oncologique, radiothérapie externe et TMSC),
- Activité interventionnelle sous imagerie médicale en cardiologie,
- **Radiologie diagnostique** (scanner et IRM),
- **Soins médicaux de réadaptation** (modalité cancer ou système digestif).

Qualité de vie au sein des Ehpad

En 2025, la FHF Normandie, sur initiative de **Sébastien Fauqueur**, Directeur délégué du CH de Bois-Petit à Sotteville-lès-Rouen, a proposé à ses adhérents de participer à la **conception d'un référentiel d'auto-évaluation et d'une charte « qualité » pour les EHPAD publics normands**.

Dans ce cadre, une première présentation du projet a été réalisée au mois de juin, suite à laquelle un groupe de travail réunissant des adhérents a été constitué afin de travailler sur ce projet.

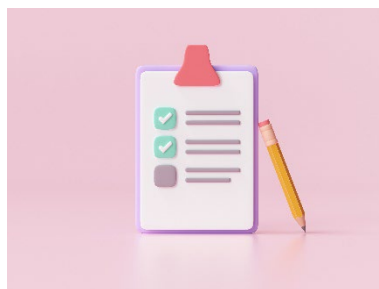


Le contenu du référentiel ainsi que celui de la charte « qualité » pour les EHPAD publics normands seront définis par des critères différenciants ancrés dans les valeurs du service public et coconstruits avec des résidents, leurs familles et des agents.

Dans le cadre de ce projet, le groupe de travail s'est réuni au mois de septembre pour :

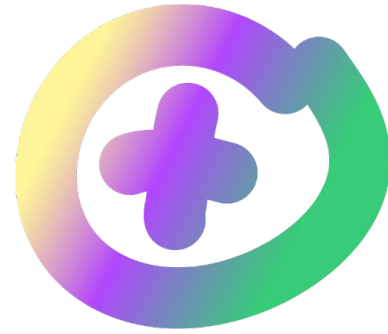
- Définir le positionnement et le périmètre du référentiel et de la charte.
- Rechercher les références actuelles en matière de label.
- Préparer la conception des questionnaires destinés à recueillir les avis des résidents, des proches et des agents.
- Réfléchir à la méthodologie de diffusion et de collecte des questionnaires ainsi qu'aux outils nécessaires à l'exploitation et au traitement des données.

Les travaux se poursuivront donc en 2026.



L'Hospitalion À Domicile (HAD)

En 2025, face à l'enjeu actuel de l'HAD public sur le territoire, la FHF Normandie a proposé la **création d'un groupe de travail** autour de ce sujet. Celui-ci est animé par le Docteur **Laurence Donato**, de l'HAD du CHI Elbeuf-Louviers-Val de Reuil et **Stéphane Aubert**, Délégué régional FHF Normandie.



Une première réunion a été organisée au mois de février réunissant **des représentants de 10 établissements normands**.

Les principaux sujets abordés ont été :

- Rappel des objectifs du groupe régional.
- Tour de table des participants : présentation des stratégies de chaque établissement présent et des spécificités de chacun.
- Organisation du fonctionnement de ce groupe de travail régional.
- Remontées à la FHF des initiatives et des pratiques régionales inspirantes pour partage et promotion au niveau national :
 - Guichet unique à Rouen et Caen.
 - Projet pédagogique avec demande d'agrément pour développer les stages d'internat en HAD.
 - Projets de sorties directes des urgences vers HAD.
 - Travail sur l'unification des modalités et des critères de recours à l'HAD.
 - Travail sur l'amélioration de la réactivité de tous les opérateurs de l'HAD.
 - Développement de la prise en charge cancérologie en HAD.

La Psychiatrie

Le groupe régional psychiatrie, animé par **Bruno Hare**, Directeur du Nouvel Hôpital de Navarre, et **Franck Estève**, Directeur du centre hospitalier du Rouvray, s'est réuni deux fois en 2025.

Les principaux sujets évoqués ont été :

- Propositions d'actions/de communications et de coordination dans le cadre de la psychiatrie grande cause nationale pour tous.
- Bilan et préparation des réunions du Comité consultatif d'allocation des ressources pour la psychiatrie (réforme du financement).
- Développement de filières et services intersectoriels.



La santé mentale a été nommée en 2025 grande cause nationale. À ce titre, l'accent a été mis plus spécifiquement cette année sur l'organisation de plusieurs événements en Normandie.

- Au mois d'octobre, un séminaire a été organisé avec le cabinet conseil Averroès suite à une étude menée au premier semestre 2025 par ce dernier, en partenariat avec la FHF Normandie, pour **élaborer une stratégie solidaire des établissements normands en psychiatrie**. L'objectif de cette réunion était de décliner opérationnellement les résultats de cette étude et de définir les modalités de mise en œuvre sur le terrain.
- En novembre, une **journée régionale santé mentale Normandie** « Santé mentale : coopérer pour mieux agir – regards croisés en Normandie » a été organisée en partenariat avec les autres fédérations du secteur (FHP, FHF, FEHAP, NEXEM, URIOPSS) et la CRSA Normandie. Cette rencontre avait pour objectif de décloisonner les approches en santé mentale, de donner la parole aux usagers et de valoriser les initiatives inspirantes de notre territoire.



Les Ressources Humaines

Le groupe régional des Directeurs et Directrices des Ressources Humaines (DRH) est animé par **Benjamin Galle**, DRH au centre hospitalier Elbeuf-Louviers-Val de Reuil, et **Hélène Cojean**, DRH au centre hospitalier de Flers et Directrice déléguée du centre hospitalier de Vire.

Les membres du groupe régional se sont réunis deux fois en 2025 avec, parfois, le concours de l'ARS et/ou du pôle RH de la FHF Nationale pour apporter des éclairages sur l'actualité et les évolutions réglementaires.



Les principaux sujets évoqués ont été :

- L'avancée des travaux avec la Région.
- Instances ANFH / CGOS : nominations et rappel cartographie ANFH.
- Les événements organisés autour de l'attractivité des métiers FPH.
- Retour sur les échanges FHF Normandie avec le Conseil de l'Ordre 76/27 des Infirmiers.
- Échanges de pratiques : complémentaire santé, EPRD validés par l'ARS, accréditation des équipes PNM, élections professionnelles dématérialisées, heures supplémentaires et heures complémentaires, Nouvelle Bonification Indiciaire des AVS, nouveau régime de responsabilité des ordonnateurs, méthodologie d'attribution des primes et indemnités pour les agents en décharge d'activité syndicale, reprise d'ancienneté des préparateurs en pharmacie depuis le décret 2022-54 du 24 janvier 2022, gestion des ARE, Cerfa sécurisés, taux d'absentéisme et gestion des remplacements (déploiement d'outils IA), gestion des temps partiels thérapeutiques, mise en place du plafond pour la rémunération des intérimaires PNM, versement de la prime de laboratoire, grades de recrutement des EAPA, formations AFGSU, logiciels de rappel du personnel autres que Hublo, sondage sur le logiciel de GTT, certification HAS, IPHFP et RHM.



En complément à ces deux réunions, un **webinaire** a été consacré à l'actualité nationale ainsi qu'à l'enquête portée sur les difficultés de recrutement réalisée auprès des établissements. Ce webinaire a été animé par la FHF Nationale.

Les Finances

Le groupe régional des Directeurs et Directrices des Affaires Financières (DAF) s'est réuni deux fois en 2025. Les réunions sont désormais animées par **Valérie Raveneau**, Directrice des Affaires financières au CHI Elbeuf-Louviers-Val de Reuil, **François Malleret**, Directeur des affaires financières au CH Eure-Seine, et **Stéphane Aubert**, Délégué régional FHF Normandie.

Les principaux échanges ont porté sur :

- L'analyse des résultats régionaux 2024 et des EPRD 2025.
- La situation financière déficitaire des EHPAD et le projet de tarif différencié.
- La CNRACL et son financement.
- Les audits 360.
- La réforme du financement des urgences.
- Les plans de retour à l'équilibre orchestrés par l'ARS.
- Groupe de travail « dotation populationnelle sur les SMR ».



Le secteur Handicap

Le groupe de travail sur le secteur handicap s'est réuni deux fois sur l'année 2025 afin d'échanger sur des thématiques communes aux établissements sociaux et médico-sociaux accueillant des personnes en situation de handicap. Ce groupe est co-animé par **Mathilde Mairy**, Directrice de l'EPD de Grugny et Déléguée territoriale FHF ex-Haute-Normandie, **Rachel Milandou**, Directrice de l'EPMS Mer et Bocage et Déléguée territoriale FHF ex-Basse-Normandie et **Mathilde Pousset**, Adjointe au délégué régional.

Seize établissements sont inscrits dans ce groupe, dont dix établissements sociaux et médico-sociaux autonomes.

Il a été décidé en 2023 d'inviter le GEP SO à participer aux réunions du groupe, pour apporter une double information/représentation GEP SO/FHF aux structures du handicap et de l'enfance.

Les principaux sujets évoqués ont été :

- Actualités nationales sur le handicap.
- Taxe sur les salaires due par les établissements.
- Décret à venir sur les GTSMS et impact sur les établissements du secteur handicap et protection de l'enfance.
- Préparation des bilatérales avec l'ARS.
- Proposition d'un groupe de travail « ESAT public normand ».
- Circuit du médicament dans les ESMS internats non médicalisés.
- Point d'étape sur les AMI ARS.
- Avancées des C°360.
- ESMS PH et coopérations médicales.
- Situation financière des ESMS PH, EPRD et transmissions tardives des arrêtés de tarification.
- ESMS numériques.
- Retour sur le COPIL stratégique Transformation de l'offre Handicap ARS.
- Point sur les inspections/contrôles.



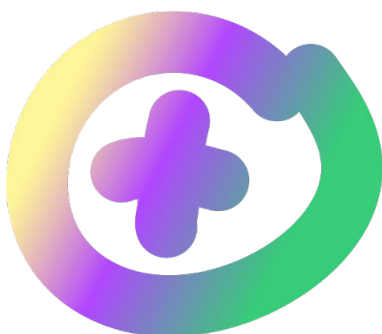
La Transition Écologique

Le groupe régional FHF Normandie sur la Transition Écologique s'est réuni deux fois en 2025 avec à chaque fois une vingtaine de participants issus majoritairement d'établissements publics de santé. Ce groupe est animé par **Emmanuel Angot**, Conseiller en Transition Écologique et Énergétique en Santé (CTEES) sur le territoire Centre Manche et **Laura Chéron**, Directrice de la transition écologique et qualité ISO 9001 au centre hospitalier du Rouvray.

Les principaux sujets évoqués lors de ces réunions ont été :

- Rencontre avec le responsable de l'agence normande de la biodiversité portant sur la coopération dans ce domaine avec les ESMS et les EPS.
- Retour de l'enquête biodiversité diffusée au sein des établissements.
- Regards croisés sur le contrôle de gestion en matière de transition écologique et les BEGES et stratégies de comptage des établissements.
- Suivi de la charte régionale FHF Normandie Transition Écologique (via le remplissage des données dans un tableau de bord).
- Retour d'expérience sur l'utilisation de drones en centre hospitalier.
- Intervention du CEREMA.
- Convention des Entreprises pour le Climat.
- Point sur les unités durables et outillage.
- Évènements à venir : Omédit Normandie, JouTES FHF Nationale, Congrès IHF.

En parallèle de ce groupe de travail, un suivi de la charte Transition Écologique signée en 2024 a été réalisé. Dans la continuité de cette charte, un atelier de cocréation de **quiz** autour de ce thème a été organisé au mois de novembre. Ce quiz, conçu par le groupe TE de la FHFN et ses partenaires, sera à disposition de tous les établissements courant 2026.



QUIZ



La Communication

Le groupe de travail « communication » s'est réuni 2 fois en 2025, animé par **Caroline Bonnamy**, Responsable communication du CH de Dieppe, **Julie Loudière**, Chargée de communication au GHT Les Collines de Normandie, et suivi par **Fiona GENETÉY**, chargée de communication FHF Normandie. Les principaux sujets abordés ont été :

- La présentation de la politique de communication des établissements participants.
- Les actualités du groupe communication de la FHF nationale.
- Les évènements passés et à venir : bilan, organisation, mutualisation.

La Chargée de communication FHF Normandie a également été présente (seule ou en soutien des établissements) sur différents salons de l'orientation en Normandie afin de représenter les établissements de santé publics normands.

Créées en 2025, les **fiches métiers de la Fonction Publique Hospitalière normande** sont à la disposition des établissements pour réaliser la promotion des métiers du soin et de l'accompagnement dans la fonction publique hospitalière normande lors de salons et d'évènements en lien avec l'orientation, la formation et l'emploi.

Les fiches à disposition sont : Aide-soignant(e), animateur(trice) en gérontologie, éducateur(trice) spécialisé(e), ergothérapeute, infirmier(ère) en soins généraux (IDE), manipulateur(trice) en électroradiologie médicale, masseur(se)-kinésithérapeute, médecin gériatre, moniteur(trice) éducateur(trice), psychologue, psychomotricien(ne), sage-femme/maïeuticien(ne), directeur(trice) d'établissement sanitaire, social et médico-social, adjoint(e) des cadres hospitaliers, agent(e) de restauration et d'hôtellerie, brancardier(ère)...

Retrouvez-les sur notre site via le QR Code :

VOIR TOUTES
LES FICHES



FICHE MÉTIER
INFIRMIER(E)

J'AI LE SENS DU CONTACT. JE VEUX ÊTRE UTILE AUX AUTRES. MA VOCATION EST DE SOIGNER.

Diplôme d'État d'infirmier (Bac +3) Salaire débutant de 1944€ Statut fonctionnaire, salarié ou libéral

Quelles sont ses missions ?

- Évaluer l'état de santé d'une personne et analyser les situations de soins,
- Concevoir, définir et planifier des projets de soins personnalisés,
- Dispenser des soins de nature préventive, curative ou palliative visant à promouvoir, maintenir et restaurer la santé,
- Réaliser l'éducation thérapeutique et l'accompagnement des patients.

Quelles spécialisations ?

- Infirmier(e) de Bloc Opératoire (IBODE),
- Infirmier(e) Anesthésiste (IADE),
- Infirmier(e) Puériculteur(trice) (IPDE),
- Infirmier(e) en Pratique Avancée (IPA),
- Infirmier(e) Hygiéniste Diplômé(e) d'État,
- Infirmier(e) Coordinateur(trice) (IDEC).

Où l'exercer ?

- En hôpital ou en clinique,
- En établissement médico-social (EHPAD ou structure handicap),
- En établissement scolaire,
- En association,
- En entreprise...

Plus d'informations sur les infirmier(ies) en Normandie ?

12 613 AGENTS exercent dans la région **88%** sont des femmes **36,9 ANS** en moyenne

Quelles évolutions de carrière ?

- Cadre de Santé en service ou formateur (FCS - 1an),
- Responsable de service,
- Directeur(trice) des soins...

VOIR TOUTES LES FICHES

FICHE MÉTIER
BRANCARDIER(DIÈRE)

JE SUIS FIABLE ET RIGoureux. J'AIME BOUGER. JE VEUX ÊTRE UTILE AUX AUTRES.

BAC pro (3 ans) Salaire débutant de 1801€ Statut fonctionnaire ou salarié

Quelles sont ses missions ?

- Accueillir et installer le patient, aménagement de l'environnement (confort et sécurité),
- Nettoie et entretient des équipements, machines, outillages,
- Recueille/collecte des données ou des informations spécifiques à son domaine d'activité,
- Saisit, met à jour et/ou sauvegarde des données, des informations et des tableaux,
- Surveille l'état de santé des personnes (patients, enfants),
- Transporte, accompagne et assure la mobilisation des patients au sein d'un établissement de soins,
- Connait les gestes et les postures pour faire passer un blessé de son lit à un fauteuil roulant ou à un brancard.

Source : Code ROME (1201 - Personnel polyvalent des services hospitaliers)

Quelles évolutions ?

- Ambulancier(ère),
- Agent(e) de service mortuaire,
- Aide-soignant(e),
- Auxiliaire de puériculture en crèche...

Où l'exercer ?

- En hôpital ou en clinique,
- En établissement médico-social (EHPAD),
- En centre de convalescence ou de rééducation...

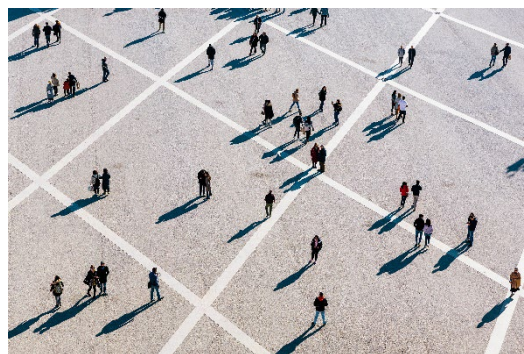
Quelles formations ?

- Pas de conditions de titres ou de diplômes,
- Facilité d'accès avec un BAC pro accompagnement, soins et services à la personne (ASSP),
- Nécessité d'avoir l'attestation de formation aux gestes et soins d'urgence de niveau 2 (AFCSU2),
- Possibilité d'intégration à tout moment en établissement (Catégorie C).

VOIR TOUTES LES FICHES

Le Service Civique

En réponse à la demande de certains adhérents souhaitant accueillir des jeunes via un agrément collectif pour leur faire découvrir les métiers de la Fonction Publique Hospitalière (soignants, techniques, et administratifs) et accompagner des jeunes intéressés par le secteur, voire susciter des vocations, nous avons pris la décision de porter en mai 2021 un agrément collectif service civique.



Dans le cadre de cet agrément, nous souhaitons également transmettre les valeurs du service public hospitalier aux jeunes accueillis : l'égalité devant les soins et l'intérêt général, la continuité de l'offre, la neutralité et l'adaptabilité, pour un service de qualité.

Les adhérents concernés par l'accueil de jeunes en service civique se sont réunis deux fois en 2025 au cours de réunions animées par la FHF Normandie avec pour sujet : le bilan de l'activité 2024, des échanges sur la situation de chacun des établissements présents et un rappel sur les obligations légales.

Bilan de l'activité 2025

15

missions différentes de
service civique habilitées
pour la FHF Normandie.

44

Jeunes accueillis au sein
des établissements

en 2025.

Au 31 décembre 2025, 42 établissements adhérents étaient rattachés à notre agrément collectif FHF Normandie, mais seulement une douzaine d'établissements accueillait régulièrement des jeunes. Nous avons également constaté depuis 3 ans une baisse régulière du nombre de contrats (reflet de la situation nationale).

Compte tenu du fait qu'en région, plusieurs organismes dont c'est le cœur de métier peuvent accompagner nos structures adhérentes sur le service civique et qu'il est difficile de mobiliser les établissements sur ce sujet lors de réunions, le Conseil d'Administration a voté, sur proposition de la permanence FHF Normandie, **l'arrêt du portage de l'agrément collectif service civique par la FHF Normandie**. Cet arrêt se fera progressivement en 2026.

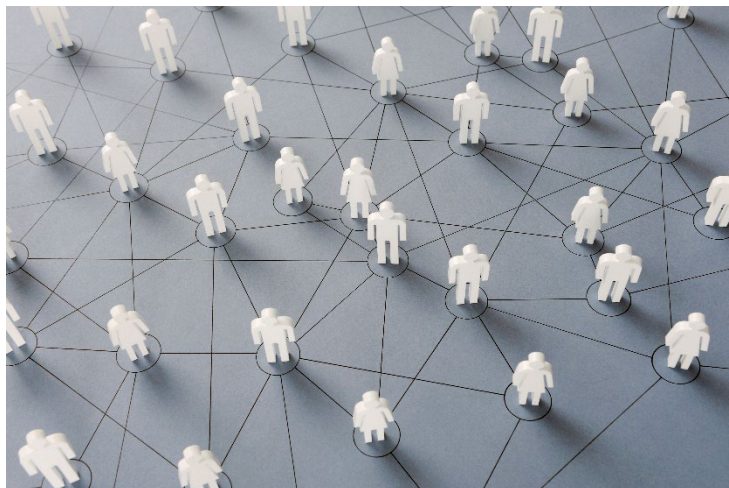
Nos relations avec les institutions partenaires



Relation avec les institutions partenaires

La permanence FHF Normandie fournit également un travail important de **nominations et de renouvellements des mandats FHF Normandie au sein de différentes instances régionales et territoriales**, qu'il s'agisse des instances **ARS** :

- Conférence Régionale de Santé et de l'Autonomie (**CRSA**) et ses commissions spécialisées : Commission Spécialisée de l'Offre de Soins (**CSOS**), Commission Spécialisée pour les prises en charge et Accompagnement Médico-Sociaux (**CSAMS**), Commission Spécialisée des Droits des Usagers du système de santé (**CSDU**) et Commission Spécialisée de la Prévention (**CSP**) ;
- Sept Conseils Territoriaux de Santé (**CTS**) ;
- Cinq Comités Départementaux de l'Aide Médicale Urgente, de la Permanence des Soins et des Transports Sanitaires (**CODAMUPS-TS**) ;
- Deux commissions de **répartition des postes d'internes** ;
- Comité de pilotage **HAD** ;
- Comité d'Allocation des Ressources des Urgences (**CARU**) ;
- Comité d'Allocation des Ressources **SMR** (officiellement lancé en 2023) ;
- Comité **d'Allocation des Ressources Psychiatrie** ;
- Instance Régional d'Amélioration de la Pertinence des Soins (**IRAPS**) ;
- Comité Régional stratégique des **systèmes d'information** ;
- Commission de Conciliation et d'Indemnisation des accidents médicaux (**CCI**) ;
- Instance Collégiale Régionale de la **Permanence des Soins Ambulatoires** ;
- Commission Régionale de l'Activité Libérale (**CRAL**) ;
- Commission Régionale Paritaire (**CRP**) ;
- Commission des Assistants Spécialistes Régionaux (**CASR**) ;
- Commission Interrégionale **Pharmacie**.
- ...



Mais aussi d'autres partenaires :

- Association Nationale pour la Formation des Hospitaliers (**ANFH**) ;
- Comité de Gestion des Œuvres Sociales (**CGOS**) ;
- Conseils départementaux de la Citoyenneté et de l'Autonomie (**CDCA**) ;
- Commission régionale de Pharmacie (**Universités**) ;
- Commission Spécialisée du Personnel Médical (**CSPM**) ;
- Commission Spécialisée du Personnel Non Médical (**CSPNM**) ;
- Comité local du Fonds pour l'Insertion des Personnes Handicapées dans la Fonction Publique (**FIPHFP**) ;
- Collectif **SI ESMS** ;
- Instances **FHF nationale** : Conseil d'Administration et Convention ;
- Conseil d'Administration du **GCS Normand'E Santé**.
- ...



Afin d'être représentée au sein de ces différentes commissions, la FHF Normandie fait appel aux professionnels des établissements adhérents qui souhaitent s'investir au sein de ces instances.



Plateforme Normande d'Éducation Thérapeutique



Délégation régionale académique à la jeunesse, à l'engagement et aux sports



Rapport annuel 2025 de la FHF Normandie.

À travers ces pages, découvrez notre rôle au cœur du système de santé, les actions menées par les femmes et les hommes qui le font vivre et les territoires que nous accompagnons.



Fédération Hospitalière de France Normandie

Siège de Caen : CHU de Caen, Avenue de la Côte de Nacre
14033 Caen Cedex - Tél : 02.31.06.57.29

Antenne de Rouen : CHU Hôpitaux de Rouen, 1 rue de
Germont 76031 Rouen Cedex