

# PERFORMANCE DE L'HÔPITAL PUBLIC



**VENONS-EN  
AUX FAITS** 

## ÉDITO

“

**L'hôpital public  
n'est pas performant...  
...il est ultra  
performant !**



L'hôpital public subit de manière récurrente un procès en inefficacité qui ne résiste pas à l'examen des faits. Derrière les jugements hâtifs et les idées toutes faites, la réalité est celle d'un hôpital d'excellence, performant, innovant et profondément engagé au service de l'intérêt général et de la santé de toutes et tous.

Au quotidien, plus d'un million de professionnels sont mobilisés pour soigner, accompagner, prévenir et innover. Ce sont plus de 200 métiers complémentaires, organisés en filières au service d'une même mission, qui œuvrent 7 jours sur 7 et 365 jours par an pour garantir l'accès aux soins dans tous les territoires.

Cœur battant de notre système de santé, l'hôpital incarne l'engagement, la compétence et la solidarité.

**Quand on comprend ce qu'il fait, on ne peut que le soutenir. Les Français, eux, ne s'y trompent pas : 82 % lui font confiance et tiennent à le défendre.**

”

**Arnaud Robinet**  
Président  
de la FHF

**Zaynab Riet**  
Délégue générale  
de la FHF

# FAIT N° 1

L'hôpital public est  
**extrêmement performant**  
au regard des contraintes  
qu'il assume.



Les dépenses augmentent  
car les besoins augmentent



...du fait notamment de la hausse des **maladies chroniques**, du **vieillissement de la population** et du **réchauffement climatique**

Une gestion au service  
du soin, pas du profit

**9 millions**  
de personnes prises en charge  
en hospitalisation en 2024



**Le secteur public fait preuve d'expertise**  
et d'une plus grande pertinence médicale  
dans la prise en charge du patient

..... Le secteur public prend par exemple en  
charge les **grossesses complexes**, pour  
un **taux de césariennes plus faible**

## Moins de reste à charge pour le patient



## Alors que...

**68 %**

des Français ont déjà renoncé à au moins un acte de soin dans les 5 dernières années

**45 %**

d'entre eux y ont renoncé pour des raisons financières

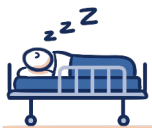
La médecine lourde est assurée par le service public et ne peut se faire en ambulatoire



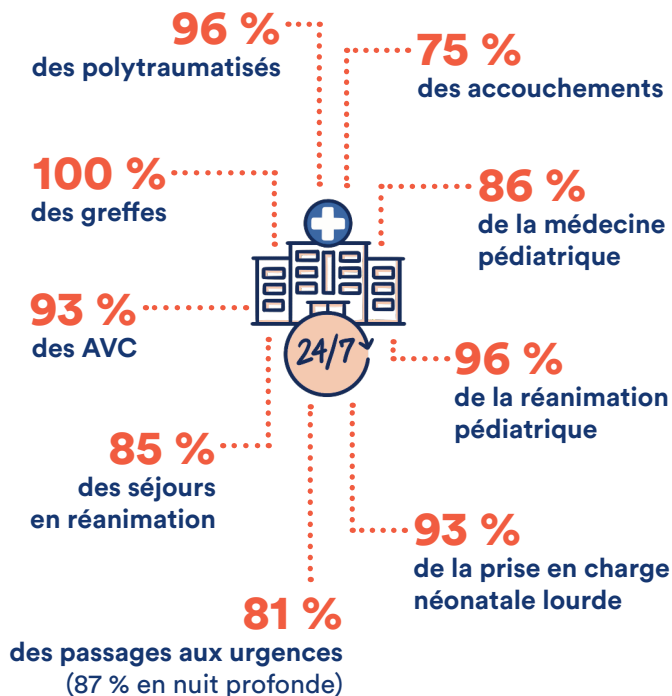
**5 fois plus**  
de chirurgies sur  
des cas sévères

**70 %**

de l'ensemble des  
séjours avec nuitée



## À activité comparable, l'hôpital public fait plus avec moins



Il assure toutes les missions lourdes que le privé ne prend pas, 24h/24, 7j/7

## FAIT N° 2

L'hôpital public est un véritable moteur de l'excellence médicale.



Des soins de proximité à la recherche de pointe, l'hôpital public porte l'excellence médicale française. Il prend en charge les cas les plus complexes, mène la recherche la plus ambitieuse, et reste le seul acteur présent sur tous les fronts de la santé et à chaque étape de la vie de chacune et de chacun

### Maternités

L'hôpital public est le seul acteur à prendre en charge les grossesses complexes

**100 %**

des maternités de niveau 3  
sont publiques

**540 000**

accouchements par an

**- 23 % ↘**

d'accouchements dans le secteur privé depuis 2019, signe notamment d'un désengagement dans une activité jugée non rentable



## Recherche

L'hôpital public, fer de lance de la médecine de demain



**2 milliards**  
d'euros consacrés à  
la recherche par an



**80 %**  
de la recherche clinique



**+ 20 %**  
de publications scientifiques  
des CHU entre 2014 et 2023

## Au niveau national

Les centres hospitaliers universitaires (CHU) mènent de nombreuses recherches collaboratives



**79 %**  
de publications cosignées avec les universités,  
55 % avec l'Inserm, 22 % avec le Centre national  
de la recherche scientifique (CNRS)

## Au niveau international

Les CHU concluent de nombreux partenariats de recherche



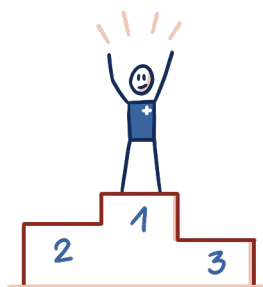
**18,7 %**  
des publications des CHU  
menées avec les États-Unis,  
environ 15 % avec l'Italie  
ou le Royaume-Uni

**1<sup>re</sup> place**  
européenne pour la France en termes  
de nombre de demandes de brevets,  
grâce aux hôpitaux universitaires  
(5 CHU dans le top 25 européen)



## La France

en tête des pays européens  
pour les start-ups issues  
d'hôpitaux publics



**131**  
premières médicales  
mondiales réalisées  
dans les CHU



Chaque année, les CHU français réalisent des **premières médicales mondiales**, illustrant l'excellence de leurs équipes et de leurs technologies, à titre d'exemples :

En juin 2025, le CHU de Reims s'est distingué en réalisant, dans le cadre d'une étude clinique, la **première greffe de cornée assistée par un robot chirurgical au monde**.

Dans le domaine de l'ORL, le CHU de Saint-Étienne a effectué la toute **première implantation cochléaire robot-assistée au niveau mondial**.

En octobre 2025, le CHU de Bordeaux a réalisé la **première opération de téléchirurgie cardiaque intercontinentale au monde**, en opérant à distance un patient situé à Xiamen, en Chine, à plus de 10 000 km.

## Cancérologie

L'hôpital public est le seul à prendre en charge tous les types de cancer

**82 %**  
des cancers  
pédiatriques

**72 %**  
des séjours les plus  
sévères (sévérité 3 ou 4)



**330**  
établissements publics  
sur tout le territoire et  
pour tous les niveaux  
de recours

## Psychiatrie

L'hôpital public est le premier acteur de la prise en charge

**95 %**  
de la file active enfants

**80 %**  
de la file active adulte

**87 %**  
des patients à l'hôpital  
sont suivis en ambulatoire



La prolongation de la Grande cause nationale dédiée à la santé mentale en 2026 a été obtenue, c'était une nécessité. L'accent devra désormais être impérativement mis sur les pathologies psychiatriques et sur la santé mentale des jeunes.

Les établissements publics  
sont tous multi-activités

**80 %**  
des séjours complexes  
et très complexes pris en  
charge par le secteur public

**668**  
pathologies différentes prises  
en charge par les hôpitaux  
publics dans leur ensemble

**67**  
spécialités médicales  
différentes prises en  
charge par les CHU  
contre  
**15**  
en moyenne, par un  
établissement privé



# FAIT N° 3

L'hôpital public fonctionne à plein régime en dépit des pressions budgétaires.



Malgré 10 milliards d'euros d'économies imposés durant les 20 années pré-covid...



...l'activité des hôpitaux publics est en progrès constant

**17,2 millions**  
de séjours en 2024  
(médecine, chirurgie, obstétrique,  
activités de chimiothérapie,  
dialyse et radiothérapie)



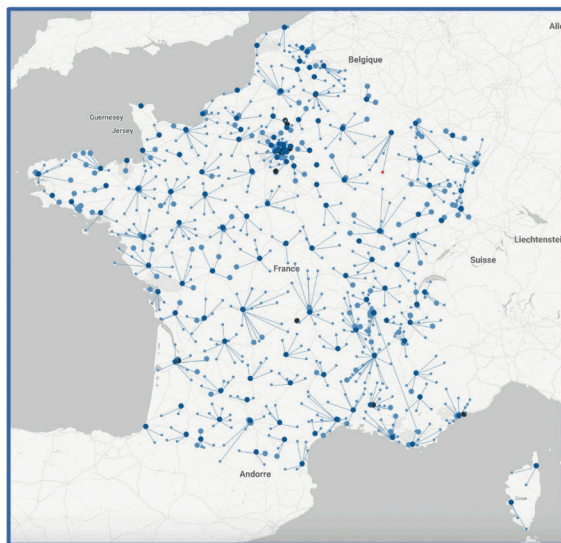
contre  
**13,4 millions**  
en 2010

**10,4 millions**  
d'activités ambulatoires  
en 2024



contre  
**6,3 millions**  
en 2010

## Un maillage toujours plus fin de l'offre hospitalière publique sur le territoire pour un accès aux soins renforcé



Retrouvez la carte interactive de l'offre hospitalière publique en scannant ce QR code ou sur [www.fhf.fr](http://www.fhf.fr)



## Une formation massive et inégale des équipes

**32 millions**  
d'heures de formation  
continue par an



**8 500 professionnels**  
aides-soignants engagés en 2024 dans un cursus de formation infirmier avec un maintien de salaire financé par l'établissement public qui les emploie

## Absentéisme : un signal encourageant



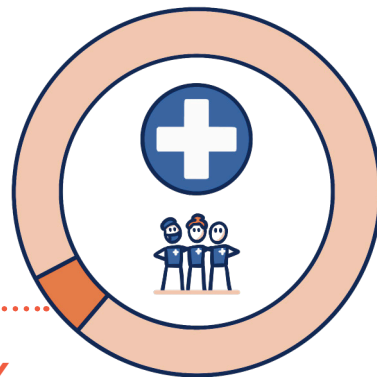
**9,2 %**  
d'absentéisme en 2024, soit un retour aux niveaux observés avant le covid et surtout un taux incluant les congés maternité dans un secteur féminisé à 79 %

# FAIT N° 4

L'hôpital public orchestre  
l'intervention de plus de  
**200 métiers.**



Un personnel administratif  
qui ne pèse pas lourd



**5,6 %**

de personnels administratifs  
dans les hôpitaux publics



**10,6 %**

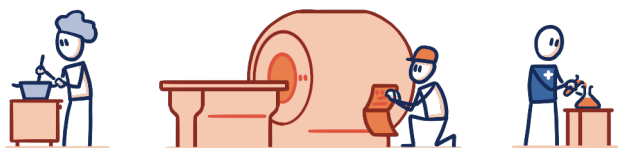
de personnels administratifs,  
si l'on ajoute les secrétaires  
médicales qui sont pleinement  
intégrées aux services de soins

**13,6 %**

dans les cliniques  
privées

## Des “non-soignants” qui soignent

Ces 10,6 % de personnels administratifs font partie des **27 % d'effectifs considérés comme “non-soignants”**



Pourtant, ces professionnels de santé exercent des métiers médico-techniques, des métiers de la recherche et de l'innovation, des métiers logistiques et techniques. Ils permettent d'assurer les missions d'hébergement, de restauration ou de sécurité, ainsi que toutes les fonctions administratives. **Ils participent donc quotidiennement à la prise en charge et à l'accompagnement des patients et de leurs proches.**

**Une partie de ces 27 % participent directement aux soins, notamment aux activités de diagnostic** (techniciens de laboratoire, préparateurs en pharmacie, manipulateurs en électroradiologie médicale), ou encore à l'accompagnement des vulnérabilités et transitions entre épisodes de soins (assistants sociaux-éducatifs, éducateurs, médiateurs en santé).

## Exemple

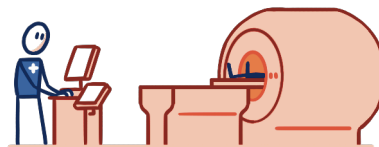
Les professionnels “non-soignants” impliqués dans la **réalisation d'une radiographie**



Équipe des  
admissions



Secrétaire du service  
de radiologie



Manipulateur en  
électroradiologie médicale



Équipe de  
bionettoyage



Équipe  
informatique



Équipe de santé  
et sécurité  
au travail



Équipe  
ressources  
humaines

## SOURCES

- ✓ **Statistiques Annuelles des Établissements (SAE)** de la Direction de la Recherche, des Études, de l'Évaluation et des Statistiques (DREES).  
Ministère de la Santé et de la Prévention
- ✓ **Programme de Médicalisation des Systèmes d'Information (PMSI)** de l'Agence Technique de l'Information sur l'Hospitalisation (ATIH)
- ✓ **Résumé des Passages aux Urgences (RPU)** de l'Agence Technique de l'Information sur l'Hospitalisation (ATIH)
- ✓ **CHU Média** - [chu-media.info](http://chu-media.info)
- ✓ **Office européen des brevets (OEB)**
- ✓ **Comité National de Coordination de la Recherche (CNCR)**
- ✓ **Direction Générale de l'Offre de Soins (DGOS)**
- ✓ **FHF Data**. Fédération Hospitalière de France

## NOTES

[illegible]



[www.fhf.fr](http://www.fhf.fr)  
1 bis, rue Cabanis – 75014 Paris



Design graphique :  
Adrien Dartiguenave